

アレルギー反応のメカニズム



～こんな時は要注意～

医療技術部 森安 節子

2018.3.28

本日のお話の内容

- ① 「アレルギー」って？
- ② アレルギー反応
- ③ アナフィラキシー



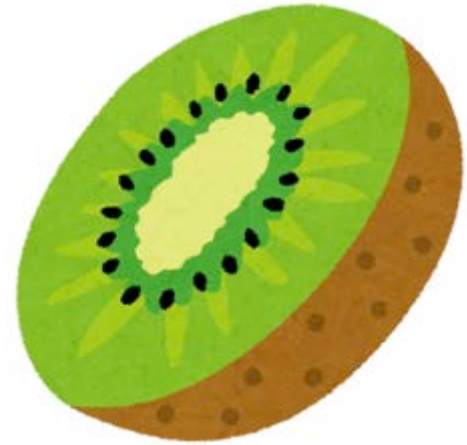
アレルギー症状



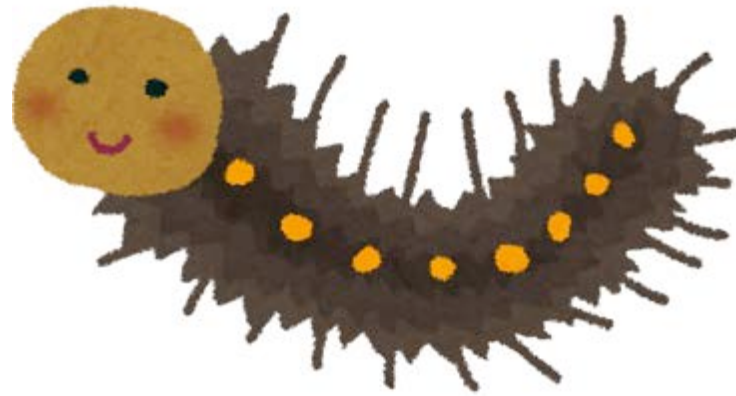
アレルギーを起こす原因



アレルギーを起こす原因



アレルギーを起こす原因



「アレルギー反応」のしくみ

食べ物や花粉など、本来からだへ害のないものに対してまで

「**免疫の過剰反応**」が起きる

こと

花粉など(抗原)



リンパ球

IgE抗体



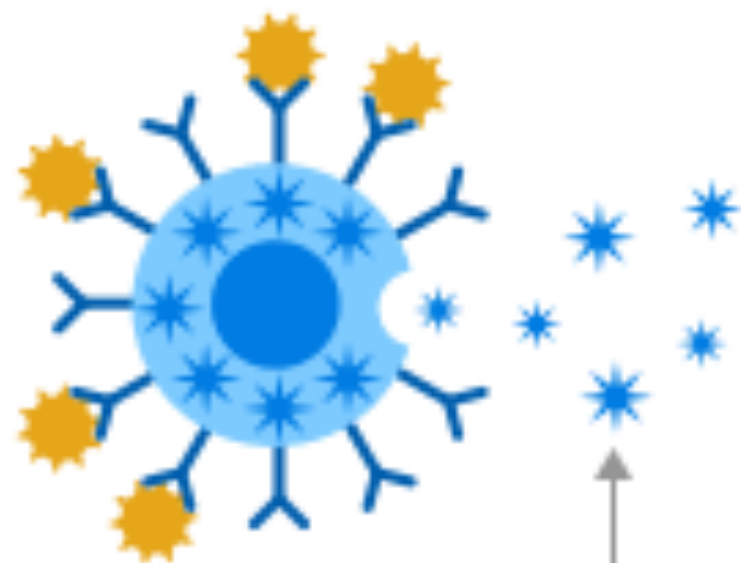
花粉など(抗原)



抗体



肥満細胞



ヒスタミン



皮膚の症状

皮膚のかゆみ・皮膚が赤くなる
じんましんなど



粘膜の症状

目のかゆみ・まぶたのむくみ
くちびるや舌が腫れる
口やのどがイガイガしたり痒いなど





消化器の症状

腹痛・嘔吐など



呼吸器の症状

くしゃみ

声のかすれ

咳・息切れ（息苦しい）

喘息症状（ヒューヒュー・ゼイゼイ）など



危険なアレルギー

アナフィラキシー

アレルギーの原因物質に触れたり、
飲食のあと短時間（数分～数時間
以内）にアレルギー症状が全身に
現れる、

激しい急性アレルギー反応

重篤な場合は、
血圧低下や意識障害
などを引き起こし、
ショック状態
に至ることもある。



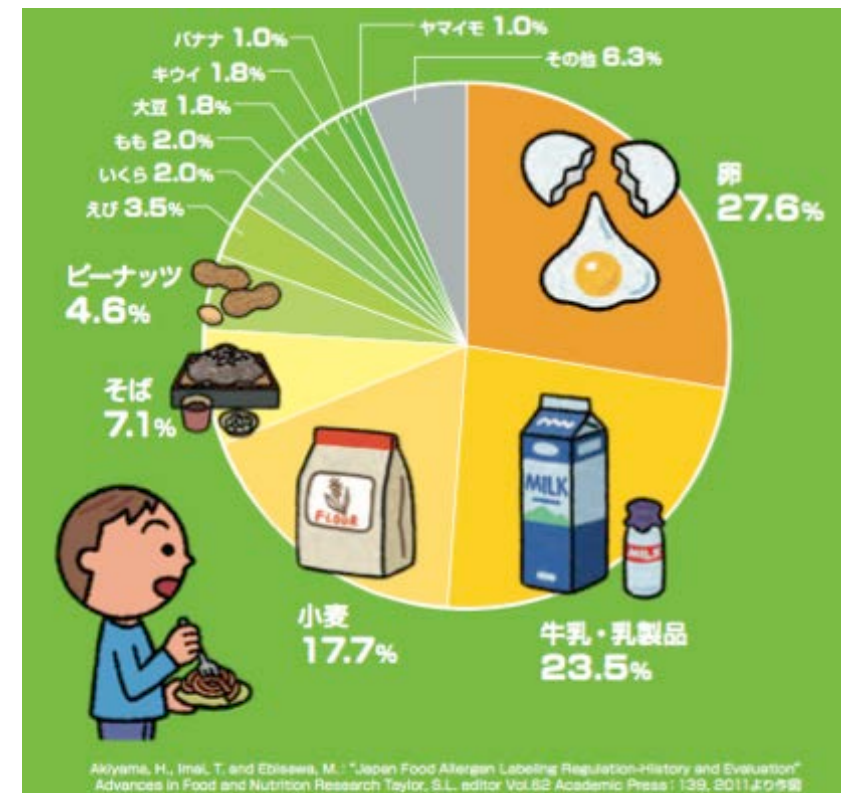
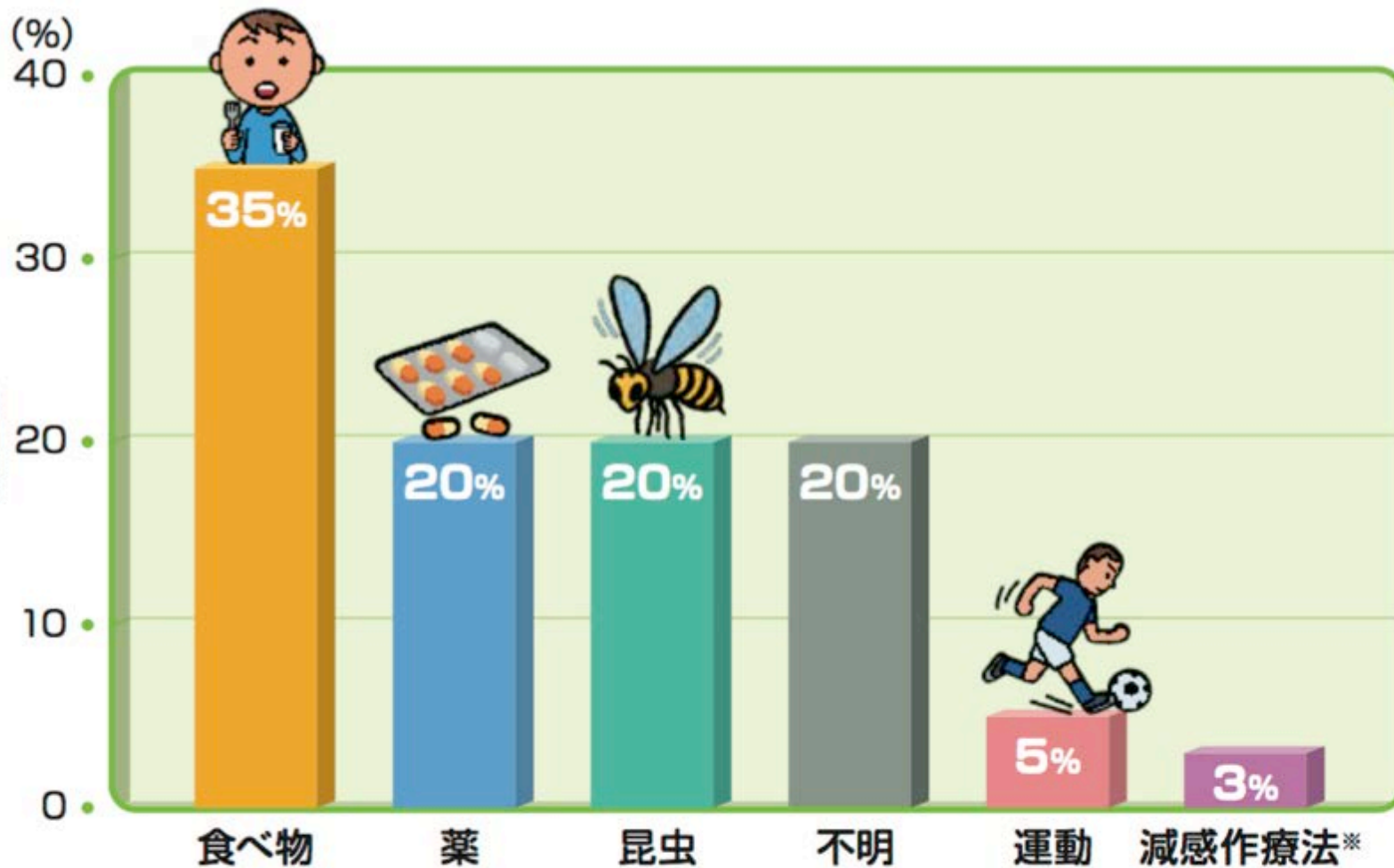
⇒ アナフィラキシーショック

アナフィラキシーショック



生命を脅かす危険な状態
(一刻も早い処置が必要)

アナフィラキシーを引き起こす主な原因



*減感作療法：抗原を少しずつ飲んだり注射したりして、その抗原に対する抵抗力をつけるための治療法。

Golden, D.B.: Novartis Found Symp 257: 101, 2004より一部改変

給食後に小5が死亡 東京・調布、アレルギー反応か

2012/12/21付 | 日本経済新聞 電子版

東京都調布市小島町の市立富士見台小学校で、乳製品にアレルギーがある小学5年の女子児童（11）が給食後に体調不良を訴え、搬送先の病院で死亡していたことが21日、警視庁調布署などへの取材で分かった。

同署や市教育委員会によると、女子児童は20日昼の給食で、他の児童用で余っていたチーズ入りチヂミを食べた後に「気持ちが悪い」と訴え、学校側が119番。病院に運ばれたが約3時間後に死亡した。急性アレルギー反応の「アナフィラキシーショック」で死亡したとみられる。

女子児童はチーズや卵にアレルギーがあり、通常は該当する食品を除いた給食を食べていた。同署は詳しい状況を調べている。

もしも...

こんな症状が見られたら

皮膚症状（全身）

じんましん、かゆみ、
皮膚が赤くなる

粘膜症状

まぶたが腫れる、
唇や舌や口の中が腫れる



呼吸器症状

息切れ・息苦しい、せき
ヒューヒュー・ゼイゼイという呼吸音

消化器症状

激しい腹痛、
嘔吐



ショック症状

血圧低下 意識がもうろうとする
顔面蒼白 倒れる 失禁
のどが締め付けられる感じがする
呼吸がしづらくなる

ショック症状が現れショック状態
に陥ってしまった時は

緊急処置 が必要！



対処方法

- ・ **原因物質を取り除く**

ハチの毒針や食べ物など取り除ける場合は行う（無理をしない）
手で触ったりした場合は洗い流す

対処方法

・ アナフィラキシーに対する薬

(軽度)	抗ヒスタミン薬
(呼吸器症状)	気管支拡張薬
(中等度)	経口ステロイド薬
(重症)	アドレナリン自己注射薬

対処方法

- ・ **足を高くして楽な姿勢で寝かせる**
嘔吐がある場合は顔を横に向けて吐いたものがのどにつまらないように注意する

【エピペン】 *専門医による処方
アドレナリン自己注射薬
(アナフィラキシー補助治療剤)



「現代病」とも言われるアレルギー疾患
きちんと診察を受けて、症状や重症度
に合わせた治療を
しましょう。



ご静聴ありがとうございました

